

# respect

ÉDUCATION  
AUX MÉDIAS

GroupesOS

## L'ÉDUCATION AUX MÉDIAS POUR TOUTES ET TOUS

Rapport d'activité 2025

# SOMMAIRE

## I - EDITO

- A. Avant-propos p.2
- B. Mot du président de l'association p.3

## II - QUI SOMMES-NOUS ?

- A. Objet social et gouvernance p.5
- B. Notre équipe p.6
- C. Notre mission p.7
- D. Notre expertise p.8
- E. Nos intervenant·es p.9
- F. Respect EMI en quelques chiffres p.10
- G. Nos bénéficiaires et notre impact p.11
- H. Notre carte d'implantation p.12

## III - LES TEMPS FORTS DE 2025

- A. Les grands événements de l'année p.14
- B. Notre atelier phare p.15
- C. 2025 en quelques chiffres p.16
- D. Nos enjeux pour 2026 p.17

## IV - NOTRE BILAN FINANCIER

- A. Bilan financier p.19
- B. Évolution et perspectives financières p.20

## V - NOS PARTENAIRES

- A. Nos partenaires p.22

## VI - CONTACTS

# AVANT-PROPOS



**2025** aura marqué un tournant pour l'éducation aux médias et à l'information à bien des égards.

Tout d'abord, parce que **le gouffre séparant l'information des Français·e·s s'est encore agrandi** sur cette année. Alors que seulement 29% de nos concitoyen.ne.s déclarent faire confiance aux médias - plaçant la France 41e sur 48 pays étudiés par le Digital News Report de l'agence Reuters -, la place prédominante des réseaux sociaux comme principal canal d'information s'est considérablement renforcée.

La démocratisation de **l'IA générative dans nos usages informationnels n'a fait qu'accentuer cette défiance**, tout en nourrissant un sentiment croissant de saturation face à une profusion de contenus dont la quantité l'emporte souvent sur la qualité. Dans certains cas, ces outils sont même mobilisés à des fins de manipulation électorale, au point que l'ONU a classé la désinformation comme **le troisième plus grand risque de déstabilisation mondiale** dans son premier rapport sur les « risques globaux ».

Enfin, cette année 2025 aura vu naître, en France, **des attaques d'une violence inouïe envers l'audiovisuel public**. Après l'adoption par le Sénat d'une réforme prévoyant la création d'une holding « France Médias » (finalement rejetée à l'Assemblée Nationale), cette proposition aura alimenté le narratif de la très clivante commission d'enquête sur la neutralité et le financement de l'audiovisuel public, **qui n'aura eu pour effet que de creuser le sentiment de défiance de nos concitoyen-ne-s envers les médias**. Et ce, alors même que Reporters Sans Frontières signalait encore en Novembre auprès de l'ARCOM les atteintes répétées de la chaîne CNEWS au respect du pluralisme sur son antenne.

Cette actualité aurait pu faire croire au renforcement de l'écosystème de l'éducation aux médias et à l'information (EMI) dont notre association fait partie intégrante. Mais **dans un contexte de crise plus globale du monde associatif, la riposte s'organise plus difficilement que prévue**. Gageons qu'avec la priorité mise par l'Élysée sur la lutte contre la manipulation de l'information pour cette fin de mandat - et en prévision des échéances électorales à venir - une ambition à la hauteur des enjeux puisse enfin se dessiner pour résorber ce gouffre devenu béant entre citoyen.ne.s et information.

Malgré ce contexte, **respect EMI a cependant gardé le cap dans sa mission associative** - comme elle a toujours su le faire - en garantissant une démocratisation effective de l'éducation aux médias et à l'information.

2025 aura été pour notre association, **l'occasion de déployer nos premiers ateliers à destination des adultes et seniors éloignés de l'information**, accompagnée par un expert de l'évaluation d'impact pédagogique. Un nouvel outil robuste et éprouvé, qui permettra pour les prochaines années **d'étendre encore nos actions pour toutes et tous, tout au long de la vie**.

ANDRÉ SGHINOLFI  
Directeur de l'Association

# MOT DU PRÉSIDENT DE L'ASSOCIATION



## YOHANN MARCET - PRÉSIDENT BÉNÉVOLE

À l'heure où l'information n'a jamais été aussi accessible - et paradoxalement aussi fragile, menacée et remise en question - l'éducation aux médias s'impose comme un enjeu démocratique majeur. En 2025, respect EMI a poursuivi avec engagement sa mission : rendre chacun·e capable de comprendre, de questionner et de s'appropriier l'information. À travers ses actions, notamment auprès des plus jeunes, l'association contribue à former des citoyen·ne·s éclairé·e·s, capables de résister aux manipulations et de prendre part, en conscience, au débat public. Plus qu'une nécessité, c'est une exigence pour notre avenir collectif.



**respect**

**ÉDUCATION  
AUX MÉDIAS**

Groupe SOS

**QUI SOMMES-**



**NOUS ?**

## OBJET SOCIAL ET GOUVERNANCE



L'Association respect Education et Conférences (respect EMI) est une **association loi 1901** créée en 2015. Sa mission est d'œuvrer pour **l'égalité d'accès à l'information et le développement de l'esprit critique** auprès de différents publics : les jeunes de 12 à 25 ans majoritairement issu·e·s des QPV, professionnel·le·s socio-éducatifs·ve·s, adultes éloigné·e·s de l'information et de l'emploi. Face aux risques de désinformation et de cyberharcèlement, nous œuvrons pour que **chaque citoyen·ne·s développe son esprit critique et son pouvoir d'agir**. Son Conseil d'Administration est composé de deux personnes morales que sont le Groupe SOS et le Groupe SOS Culture. Et elle est présidée par un **Président Administrateur bénévole** unique : Monsieur Yohann Marcet.

Grâce à son **appartenance au Groupe SOS**, l'association a consolidé son modèle, accéléré sa professionnalisation et changé d'échelle pour **amplifier son impact en faveur de la formation citoyenne aux médias**. Acteur de référence de l'éducation critique aux médias depuis 2015, Respect mobilise un **réseau de journalistes** pour former les jeunes, la communauté enseignante et la société civile à l'esprit critique face à l'information. Aujourd'hui, l'association s'appuie sur la **force d'un collectif engagé** pour répondre aux grands défis sociaux, culturels et environnementaux de notre temps. En retour, son expertise en matière d'éducation aux médias enrichit pleinement le projet porté par le Groupe SOS : **construire une société du vivre ensemble, émancipatrice, solidaire et durable**.

## LE GROUPE SOS

GroupeSOS

**Le Groupe SOS est un groupe associatif, acteur majeur du vivre-ensemble.**

Le Groupe SOS est une **organisation à but non lucratif** d'ampleur, engagée en faveur du vivre-ensemble. Il développe et unit des associations et entreprises sociales, reliées par leur engagement social et environnemental.

Son action s'articule autour de deux grandes priorités : la gestion d'établissements non lucratifs dédiés à la jeunesse, à la santé, aux personnes vulnérables et aux personnes âgées ; la préparation d'un avenir durable et solidaire, avec des projets ambitieux pour la transition écologique, la revitalisation territoriale, les commerces responsables et l'accès à la culture.

**Laïc et apaisant**, il porte un véritable projet de société, centré sur l'intérêt général.

Avec **26 000 personnes employées**, plus de 3 millions de bénéficiaires chaque année et une présence dans 50 pays, le Groupe SOS prouve qu'un impact d'envergure est souhaitable, pour bâtir un avenir plus juste et solidaire.

Respect EMI est une association du Groupe SOS ([groupe-sos.org](http://groupe-sos.org)).

# NOTRE ÉQUIPE



## ANDRÉ SGHINOLFI – DIRECTEUR DE PROJET

En tant que directeur de projet, André définit chaque année la feuille de route de l'association, s'occupe du management de l'équipe, ainsi que du suivi financier et administratif.



## MATHILDE PRÉVOST – RESPONSABLE PÉDAGOGIQUE

En tant que responsable de la coordination, Mathilde structure les partenariats avec les structures socioéducatives dans les territoires, planifie nos ateliers et veille à la bonne conduite de nos actions et la justesse de notre offre pédagogique.



## JEANNE BŒUF - CHARGÉE DE DÉVELOPPEMENT ET PARTENARIATS

En tant que chargée de développement et partenariats, Jeanne identifie, propose et construit un lien fort avec nos partenaires afin d'assurer le bon déroulé des engagements pris vis-à-vis de ces derniers.



## PAULINE NANOT - ALTERNANTE CHARGÉE DE COORDINATION

En tant que chargée de coordination, Pauline accompagne la responsable pédagogique dans ses tâches et notamment concernant le démarchage et la planification de nos actions auprès des structures partenaires.



## MARIE BOUTALEB - ALTERNANTE CHARGÉE DE COMMUNICATION

En tant que chargée de communication, Marie assure la visibilité de nos actions auprès de nos partenaires, mais aussi de nos bénéficiaires et du grand public.

## NOTRE MISSION



**Respect Education aux Médias et à l'Information, ou respect EMI, est un acteur de référence dans le champ de l'EMI.**

**Sa mission prioritaire : rendre l'EMI accessible à toutes et tous, tout au long de la vie.**

Aujourd'hui, **savoir accéder à une information fiable** via des canaux diversifiés est essentiel pour évoluer dans un environnement médiatique complexe et saturé de contenus.

Notre association souhaite répondre à cette problématique en rendant l'éducation aux médias accessible à toutes et à tous, tout au long de la vie. Nous accompagnons **divers publics** à travers **plusieurs formats d'ateliers et d'outils construits sur mesure**.

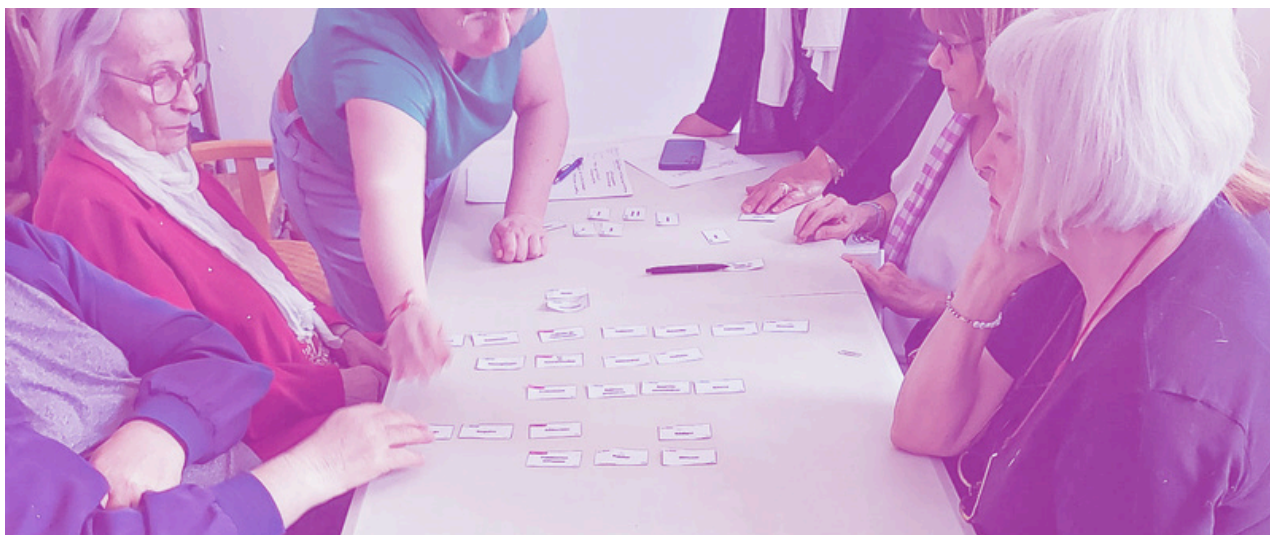
Afin de lutter contre la désinformation et les manipulations médiatiques, notre mission est de **sensibiliser chaque citoyen·ne·s aux enjeux de production de l'information** via le développement d'un esprit critique.

Chaque année, avec notre équipe de journalistes, nous menons plus **d'une soixantaine d'actions d'éducation aux médias** auprès de publics jeunes, adultes et seniors en France métropolitaine.

Notre association accompagne également la communauté pédagogique dans l'enseignement de l'éducation aux médias. Nous proposons notamment **des outils construits sur mesure** pour aller plus loin ou proposer vous-mêmes des activités à mener auprès de vos publics.

Nous croyons fermement qu'en proposant un éclairage sur ces sujets tout au long de la vie, nous participons à une compréhension exigeante et citoyenne de l'information et renforçons ainsi le débat démocratique en France et en Europe.

# NOTRE EXPERTISE



Afin de mener à bien nos missions, nous proposons depuis 2019 nos **ateliers « Jeunes Reporters »**, destinés à **un public 12-25 ans**, principalement issu des Quartiers de la Politique de la Ville.

Depuis 2021, nous accompagnons également **les professionnel·le·s du champ éducatif et socio-éducatif** à travers les ateliers PREMI, des webinaires, ainsi que la création d'outils pédagogiques gratuits disponibles en ligne.

Depuis 2025, nous avons élargi notre action en proposant les ateliers **« Les clés de l'information »**, destinés aux adultes éloignés de l'information.

Enfin, nous organisons également des temps forts de sensibilisation tout au long de l'année.

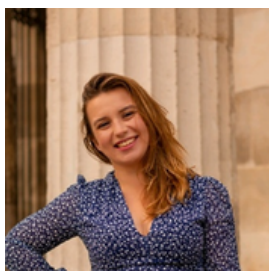
À travers toutes nos actions, nous transmettons à nos publics les clés pour aiguïser leur esprit critique face à l'information, mieux comprendre la fabrique de l'information et le monde des médias, afin que **chacun·e puisse exercer pleinement sa citoyenneté.**

# NOS INTERVENANT·E·S



Nous travaillons avec seize journalistes professionnel·le·s, aguerrri·e·s et passionné·e·s, sur les 5 régions où nous déployons nos actions.

## ILE-DE-FRANCE :



PAULINE  
LINARD-CAZANAVE



CÉCILE MASSIN



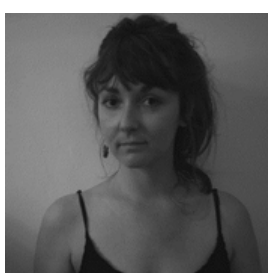
WALID BOUROUIS



MÉLISSANDE BRY



CAMILLE MASSON



CHLOÉ DUBOIS



ZOÉ NEBOIT



SARAH DEHAUT

## NOUVELLE-AQUITAINE :



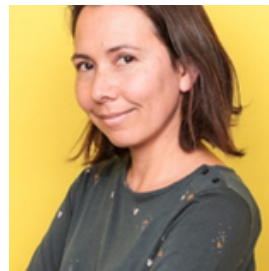
CHARLES MOY



NICOLAS BEUBLET



ELSA LANDARD



NATACHA  
LÊ-MINH

## PROVENCE-ALPES- CÔTE-D'AZUR :

## AUVERGNE-RHÔNE-ALPES :



CHARLOTTE  
MONGIBEAUX



PIERRE MOUNY

## GRAND EST :



FLORENCE GAULT



OPHÉLIE GOBINET

# RESPECT EMI EN QUELQUES CHIFFRES

**+ DE 60 ACTIONS PAR AN**

**en moyenne depuis 2019**

- Stages Jeunes Reporters
- Formations pour les pros
- Ateliers pour les adultes

**Animé·e·s par nos**

**16 journalistes**

**DES OUTILS  
PEDAGOGIQUES**

- 5 guides pédagogiques
- 2 jeux vidéo

**+ 6100 personnes**

**touchées depuis 2015**

**+4000 jeunes**

**entre 10 et 25 ans**

**+2000 professionnel·le·s  
socioéducatif·ve·s**

**sensibilisé·e·s via nos  
formations,  
événements et outils  
pédagogiques.**

**230 podcasts**

**enregistrés  
par les jeunes**

**7 500 écoutes**

**+35 bénéficiaires**

**touché·e·s via CDI**

# NOS BÉNÉFICIAIRES ET NOTRE IMPACT

Notre association cible principalement **les publics jeunes et adultes éloignés de l'information** ainsi que les **professionnel·le·s socio-éducatifs·ve·s**.

Les jeunes de 12 à 25 ans, notamment celles et ceux issu·e·s des quartiers prioritaires, sont particulièrement exposé·e·s aux phénomènes de désinformation et de rejet de l'information. En 2024, 53% des 15-30 ans déclaraient s'informer principalement sur les réseaux sociaux (Baromètre DJEPVA sur la jeunesse, 2024) où circulent massivement de fausses informations et contenus anxio-gènes ou haineux. Déjà en 2021, **51% des internautes estimaient avoir vu au moins une information fautive ou jugée peu fiable** (Enquête Insee, 2021).

Cette exposition alimente une **défiante accrue** envers les médias, déjà forte chez cette tranche d'âge, un rejet de l'information jugée anxio-gène et négative ainsi qu'un sentiment d'exclusion et une difficulté à se repérer dans le débat public.

C'est également le cas de nombreux·se·s adultes éloigné·e·s de l'emploi et/ou en situation de précarité (parmi eux, les allocataires du RSA et les usager·e·s des services sociaux de Seine-Saint-Denis) qui se retrouvent souvent exclu·e·s des circuits traditionnels de l'information et peuvent rencontrer des difficultés à développer un rapport critique et sain aux médias. Cette **fracture informationnelle** contribue à renforcer l'isolement social et professionnel de ces publics ainsi que leur pleine implication à la vie démocratique et citoyenne.

Afin de prolonger notre action et notre impact, nous agissons également auprès des professionnel·le·s du champ socio-éducatif : enseignant·e·s, éducateur·rice·s spécialisé·e·s, travailleur·euse·s sociaux·ales, médiateur·rice·s, animateur·rice·s jeunesse, etc.

Ces constats soulignent un **fort besoin d'accompagnement et de sensibilisation**, afin de permettre à ces publics de se repérer dans l'information sans s'en détourner.

"Le stage a permis de proposer aux jeunes une activité différente de l'emploi et de la formation, autour de la réalisation d'un podcast. Ce format est attractif pour eux et constitue aussi un moyen de les sensibiliser aux risques de la désinformation dans un milieu qui les touche directement."

Nesrine Ben Ltaief, coordinatrice CEJ - PRIJ à la mission locale d'Evry (91)

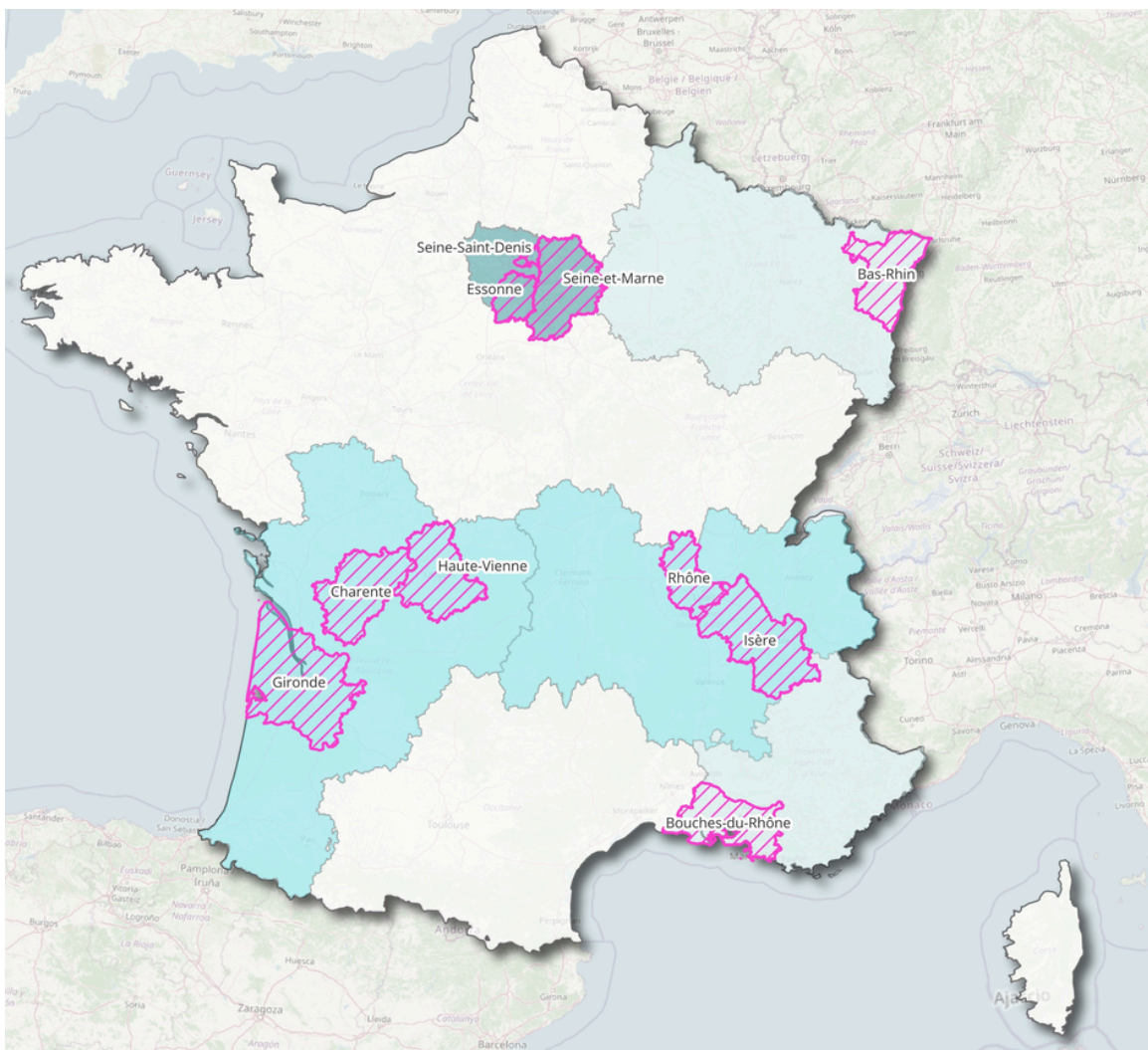
"J'ai trouvé l'atelier excellent et très pertinent. J'ai découvert le métier de journaliste/reporter qui m'a plutôt plu. J'ai aussi appris le fonctionnement des différents médias en France. Ce fut très utile et très ludique."

Enzo, 22 ans, E2C de Meaux (77)

# NOTRE CARTE D'IMPLANTATION



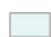
Respect EMI déploie des ateliers d'éducation aux médias et à l'information sur toute la France et plus particulièrement en Ile-de-France, Nouvelle Aquitaine, Auvergne-Rhône-Alpes, Provence-Alpes-Côte d'Azur et dans le Grand Est. Chaque année, avec notre équipe de journalistes, nous menons plus d'une soixantaine d'actions d'éducation aux médias auprès de publics jeunes, adultes et seniors.





Année 2025

 Départements avec une forte implantation

Régions sur lesquelles nous sommes en mesure de réaliser les ateliers :

 0 à 10% des ateliers

 10 à 20% des ateliers

 + de 50% des ateliers

**respect**

**ÉDUCATION  
AUX MÉDIAS**

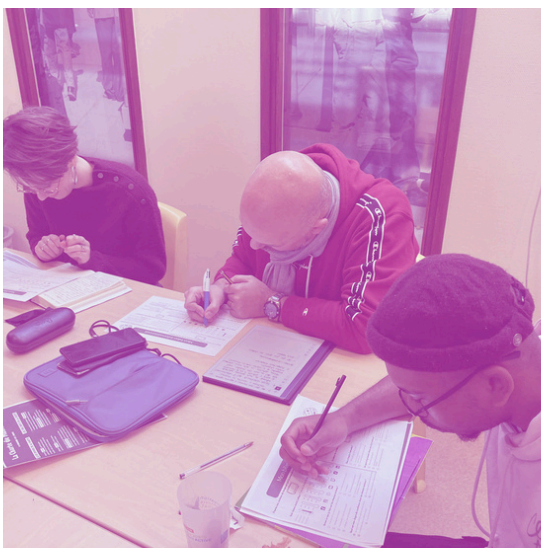
Groupe SOS

# LES TEMPS FORTS



**DE 2025**

# LES GRANDS ÉVÉNEMENTS DE L'ANNÉE

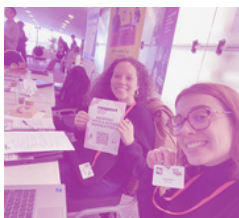


## EXPÉRIMENTATION "LES CLÉS DE L'INFORMATION"

Nous avons proposé notre **premier atelier spécifiquement adapté aux adultes**. Il permet à chacun·e de s'approprier les clés pour s'informer auprès de sources fiables, de développer son esprit critique et de participer pleinement à la vie démocratique.

Dans ce cadre, Kévin De Checchi, chercheur en sciences de l'éducation a **mené une analyse d'impact** sur 5 ateliers d'expérimentation.

## NOUS AVONS ÉGALEMENT PRIS PART À CES ÉVÉNEMENTS :



### LES ASSISES DU JOURNALISME

En mars, nous étions présent·e·s aux Assises du Journalisme & Citoyenneté de Tours. L'occasion d'animer notre atelier Infolympics auprès d'une classe de 3e.



### FAIRE FRONT

Le 5 juin 2025, nous avons participé à Faire Front organisé par le Groupe SOS en prenant part à la table ronde : « Entre désinformation et défiance : l'ESS peut-elle renforcer la démocratie en Europe ? ».



### L'AMCSTI

En juillet 2025, nous nous sommes rendu·e·s au Congrès annuel de l'Amcsti afin de présenter nos programmes d'éducation aux médias et à l'information aux professionnel·le·s de ce réseau national.



### SEMAINE DE LA LAICITE

Du 3 au 14 décembre, nous avons participé à un temps d'échange pour les 120 ans de la loi sur la laïcité, organisé par la CAF de Paris, où nous avons présenté nos guides pédagogiques et notre jeu Infolympics.

# NOTRE ATELIER PHARE



## LE STAGE JEUNES REPORTERS :



Face à la désinformation, aux fake news et aux discours de haine en ligne, le stage Jeunes Reporters propose une **immersion ludique et participative** dans l'univers des médias. En trois jours, les participant·e·s, **accompagné·e·s par un·e journaliste professionnel·le**, réalisent **une émission radio** sur les thématiques de leur choix. Le podcast est ensuite mis en ligne sur [notre chaîne Soundcloud](#).

## Sujets les plus traités par les jeunes dans leurs podcasts :



## 2025 EN QUELQUES CHIFFRES

Compter celles et ceux pour qui nous comptons :

Depuis 2025, le Groupe SOS accompagne respect EMI, sur l'élaboration d'une démarche de clarification méthodologique pour **mieux définir et dénombrer les bénéficiaires** accompagné·e·s par l'association, et ce afin de rendre plus lisible la portée et la diversité des actions menées par nos dispositifs et services.

Ainsi, nous définissons comme bénéficiaires de respect EMI, toutes les personnes et les organisations auprès desquelles notre association a **contribué à produire au moins un changement positif**.

Pour respect EMI, selon nos publics et nos dispositifs, ces changements **peuvent concerner une ou plusieurs dimensions** de la vie sociale, professionnelle, éducative, culturelle, etc. Ils peuvent être directs ou indirects, visibles ou plus diffus, ponctuels ou durables.

Même lorsqu'ils sont difficiles à mesurer ou à attribuer précisément, le Groupe SOS considère **que tous les impacts de l'association comptent**. C'est leur combinaison qui nous permet d'agir à une échelle large et de contribuer, de manière systémique, à une société plus inclusive, solidaire et durable, au service du vivre-ensemble.

### Un public élargi en 2025 :

Avec le lancement de notre nouvel atelier CDI, nous avons élargi notre pédagogie en touchant désormais aussi des adultes.

Une évolution qui nous permet de diversifier nos actions et de renforcer notre impact.

**877 PERSONNES**  
touchées

**582** jeunes entre 10 et 25 ans  
**186** professionnel.le.s socioéducatif.ve.s  
**109** adultes

**72 ACTIONS MENÉES**

**41** Stages Jeunes Reporters  
**26** actions de formation  
**5** interventions grand public

**41 STAGES**  
Jeunes Reporters

**4,31/5** Note donnée par les participant·e·s

**61** podcasts enregistrés par les jeunes

# NOS ENJEUX POUR 2026

Après une année 2025 marquée par **l'élargissement de notre pédagogie aux publics adultes**, nous souhaitons, pour 2026, renforcer notre impact auprès de nos différents publics en développant de nouveaux formats pour les jeunes et en continuant l'essaimage des Clés de l'Info.

Parce que nous sommes animé·e·s par la volonté de rendre l'EMI accessible à toutes et à tous - et notamment auprès de publics souvent peu touché·e·s par les dispositifs d'EMI - nous souhaitons **développer nos actions au sein des zones rurales**.

## 1. RENFORCER L'IMPACT DE NOS ACTIONS À DESTINATION DES JEUNES.

Dans la continuité de nos actions de 2025, nous souhaitons poursuivre le déploiement de nos stages "Jeunes Reporters" sur nos territoires d'implantation afin de renforcer nos partenariats locaux et notre ancrage territorial.

Pour atteindre des publics que notre atelier ne touche pas ou difficilement, nous allons continuer à **créer de nouveaux formats plus adaptés** aux réalités et besoins des jeunes et des structures. Nous développons par exemple des ateliers sur 2h visant à explorer le traitement médiatique à travers l'étude d'exemples d'actualité ou de grandes thématiques.

## 2. DÉVELOPPER NOS ATELIERS À DESTINATION DES PUBLICS ADULTES.

Forts de notre expérimentation en 2025 à destination des publics adultes, nous souhaitons essaïmer à large échelle notre atelier "Les Clés de l'Info" auprès :

- Des **publics adultes en insertion socio-professionnelle** et accompagné·e·s par des structures spécialisées (Agences Locales d'Insertion, etc).
- Des **publics seniors éloigné·e·s de l'information** (mobilisé·e·s via des habitats partagés, des CCAS, des associations de quartier, etc).

## 3. EXPÉRIMENTER DES ACTIONS EN TERRITOIRES RURAUX.

Les **zones rurales concentrent des publics souvent éloigné·e·s des dispositifs d'EMI**, qu'il s'agisse de personnes isolées ou de jeunes avec peu d'accès aux ressources culturelles et numériques. Une étude menée par Eurostat en 2025 révèle en effet que les personnes vivant en zones rurales ont développé moins de compétences numériques et informationnelles (77,6%) que celles résidant en zones urbaines (80,4%).

En réponse, nous envisageons ainsi 1/de déployer Jeunes Reporters dans des communes rurales, 2/d'expérimenter des résidences radio sur un temps long, et 3/de proposer des formats courts d'initiation à la fabrique de l'information. Ces expérimentations nous permettront de tester des formats et de mieux **comprendre comment adapter notre pédagogie aux contraintes des territoires**.

**respect**

**ÉDUCATION  
AUX MÉDIAS**

GroupeSOS

# NOTRE BILAN



# FINANCIER

# BILAN FINANCIER



Notre modèle économique repose majoritairement sur des **partenaires publics locaux** qui renouvellent **leur confiance et leur soutien** envers nos actions depuis plusieurs années. Aussi, à l'échelle locale, nous sommes financé-e-s par les préfetures, les CAF, les Contrats de Ville et certaines régions.

Nous sommes également soutenu-e-s à l'échelle nationale par le **ministère de la Culture** pour l'expérimentation de notre nouvel atelier "Les Clés de l'Info".

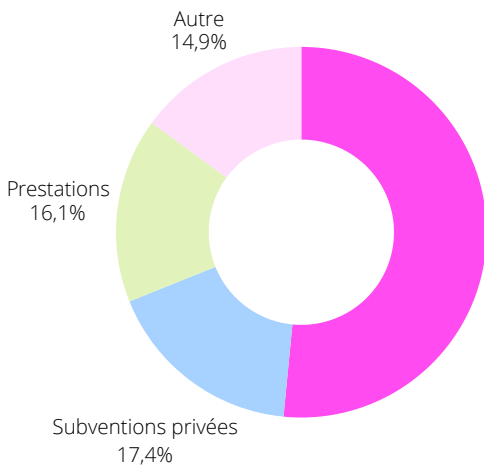
En 2025, nous avons également bénéficié du soutien de **fondations privées telles que la Fondation SNCF** - qui soutient nos actions depuis 2023 - et la Fondation En Revanche (fondation abritée par la Fondation de France).

Enfin, dans une logique de diversification de nos ressources, **nous avons réalisé plusieurs prestations** avec notamment des bibliothèques, des établissements scolaires ou encore des services de la PJJ.

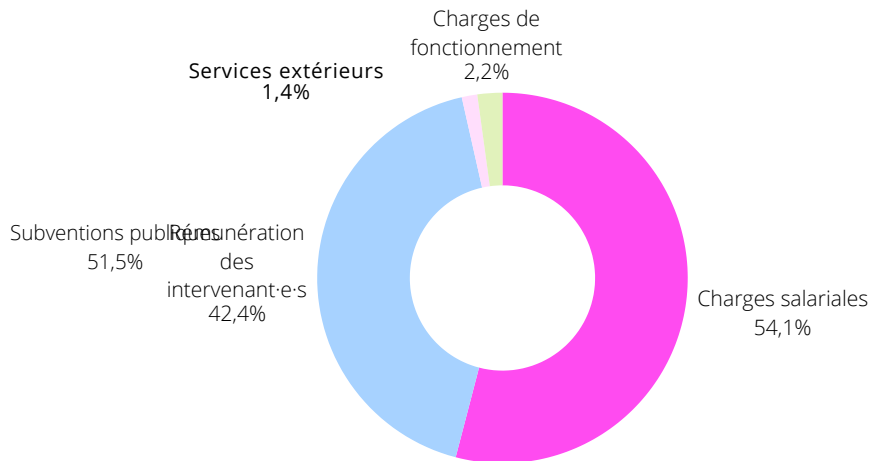
## BUDGET ANNUEL 2025 :

**368 368 €\***

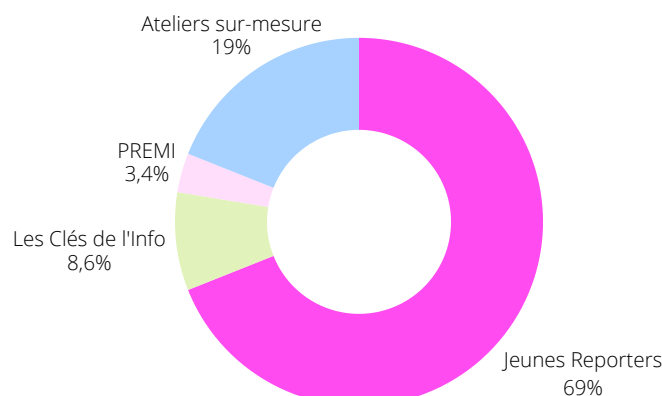
### RÉPARTITION DES PRODUITS :



### RÉPARTITION DES CHARGES :



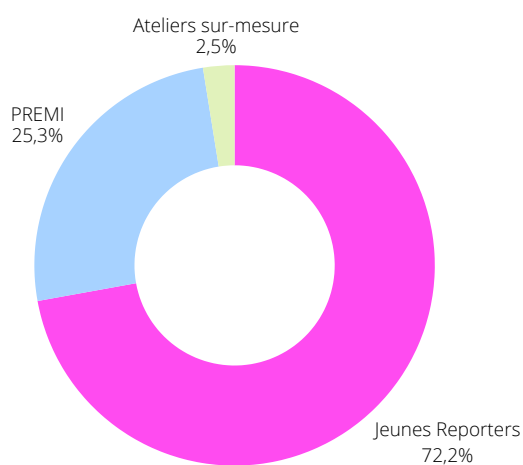
### RÉPARTITION BUDGÉTAIRE PAR ACTIONS :



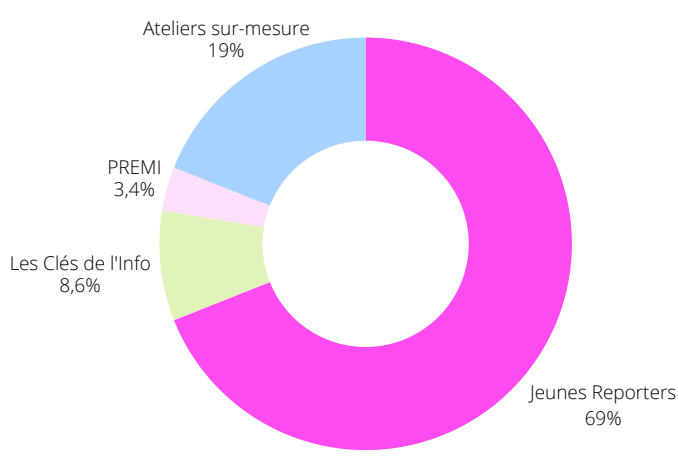
\*total des charges

# ÉVOLUTION ET PERSPECTIVES FINANCIÈRES

RÉPARTITION DES ACTIONS EN 2024 :



RÉPARTITION DES ACTIONS EN 2025 :



Entre 2024 et 2025, la répartition de nos dépenses selon les types d'actions s'est diversifiée puisque **nous avons choisi d'élargir nos actions à de nouveaux publics** (publics adultes). Nous avons également **développé nos actions sur-mesure**, notamment via des prestations pour la bibliothèque des Lilas, la structure Impact Campus ou des établissements scolaires.

Pour 2026, nous souhaitons **poursuivre notre stratégie de diversification** de nos financements en renouvelant nos partenariats publics locaux (préfectures, CAF, contrats de villes, etc) et nationaux (ministère de la Culture, DILCRAH, ANCT, etc). Nous souhaitons également **développer nos partenariats privés** et sommes en contact avec plusieurs fondations et entreprises. Enfin, afin de renforcer notre modèle et de proposer des ateliers adaptés aux besoins des publics et des structures, **nous souhaitons développer largement les prestations**.

**respect**

**ÉDUCATION  
AUX MÉDIAS**

GroupeSOS



**NOS**

**PARTENAIRES**

## NOS PARTENAIRES

Le déploiement de nos actions est rendu possible par le soutien et la mobilisation de nos précieux partenaires.

### PARTENAIRES FINANCIERS :

Les projets que nous portons bénéficient du soutien de **baillleurs publics et privés**, qui s'engagent à nos côtés au titre de l'égalité des chances dans les territoires, de l'accès à la culture et de la promotion des valeurs de la République.



### PARTENAIRES OPÉRATIONNELS :

Afin de s'assurer de toucher le maximum de bénéficiaires possibles, notre association s'appuie sur **des partenaires opérationnels** qui accueillent des jeunes en difficulté et/ou qui comptent dans leurs rangs des professionnel-le-s de l'encadrement pédagogique.



### PARTENAIRES CONTENUS :

Afin d'enrichir nos programmes, nous bénéficions du soutien de partenaires qui permettent de **croiser notre approche journalistique** avec une expertise thématique, notamment sur la lutte contre la haine envers la communauté LGBTQIA+, la prévention de la radicalisation, ou encore l'information dans le domaine scientifique.



# respect

ÉDUCATION  
AUX MÉDIAS

GroupesOS

## CONTACTS

Site internet : [www.respect-emi.fr](http://www.respect-emi.fr)

### André Sghinolfi

Directeur de projet

[andre.sghinolfi@respect-media.fr](mailto:andre.sghinolfi@respect-media.fr)

06 72 16 05 60

### Mathilde Prévost

Responsable pédagogique

[mathilde.prevost@respect-media.fr](mailto:mathilde.prevost@respect-media.fr)

06 07 63 03 38

### Jeanne Boeuf

Chargée de développement et partenariats

[jeanne.boeuf@respect-media.fr](mailto:jeanne.boeuf@respect-media.fr)

06 33 28 74 98

### Pauline Nanot

Chargée de coordination en alternance

[pauline.nanot@respect-media.fr](mailto:pauline.nanot@respect-media.fr)

07 88 37 96 93

### Marie Boutaleb

Chargée de communication en alternance

[marie.boutaleb@groupe-sos.org](mailto:marie.boutaleb@groupe-sos.org)

INSCRIVEZ-VOUS À NOTRE NEWSLETTER



Respect EMI est une association du Groupe SOS